



XUNTA DE GALICIA

CONSELLERÍA DE PRESIDENCIA,
ADMINISTRACIÓNS PÚBLICAS E XUSTIZA
Dirección Xeral de Protección Civil

Rúa Roma, 25-27 – Polígono de Fontiñas
15781 SANTIAGO DE COMPOSTELA (A Coruña)
Teléfonos: 981 546 497
Telefax: 981 546 486

PLAN DE ACTUACIÓN DE PROTECCIÓN CIVIL ANTE O RISCO SÍSMICO NA PROVINCIA DE LUGO



INTRODUCCIÓN

A Norma Básica de Protección Civil, aprobada por Real Decreto 407/1992, de 24 de abril, dispón no seu apartado 6 que o risco sísmico será obxecto de Plans Especiais nos ámbitos territoriais que o requiran.

Segundo se establece na Directriz básica de Planificación de Protección Civil ante o risco sísmico, publicada no BOE de 25 maio de 1995, no seu punto 2.2., *"a los efectos de planificación a nivel de Comunidad Autónoma previstos en la presente Directriz se incluirán, en todo caso, aquellas áreas donde son previsibles sismos de intensidad igual o superior a los de grado VI, delimitadas por la correspondiente isosista del mapa de «Peligrosidad Sísmica en España» para un período de retorno de 500 años, del Instituto Geográfico Nacional, que se incluye en el anexo I de esta Directriz."*

A Comunidade Autónoma de Galicia, a partires do terremoto de Becerreá de intensidade VII e magnitude 5.1, elaborou un plan de actuación específico para a provincia de Lugo, pois aínda que non o exixía a normativa, a experiencia demostrou que era necesario ter planificadas as actuacións necesarias para minimiza-los danos e restablecer a normalidade no menor tempo posible en caso de producirse unha emerxencia deste tipo.

No Consello de Ministros do 16 de xullo de 2004, apróbese a modificación da Directriz básica de Planificación de Protección Civil ante o risco sísmico, (BOE nº 238 de 2 de outubro de 2004) **o que supón a inclusión das catro provincias galegas nas áreas con risco de sufrir sismos de intensidade igual ou maior a VI (161 concellos).**

Son funcións propias da Dirección Xeral de Protección Civil, entre outras, a elaboración dos Plans especiais, coma é o caso do Plan Especial de Protección Civil para emerxencias sísmicas (SISMIGAL), en aplicación da Directriz Básica de Planificación de Protección Civil ante o risco sísmico.

Desde o ano 2005, o devandito Plan Especial estase a elaborar; nembargantes, dada a dificultade que supón a análise do risco, a Consellería de Presidencia, Administracións Públicas e Xustiza revisa e actualiza o Plan de Actuación de Protección Civil ante o risco sísmico para a provincia de Lugo, que foi informado e homologado pola comisión galega de Protección Civil con data de 12/03/1999, e se encadra no PLATERGA.



OBXECTO. ÁMBITO DE APLICACIÓN. ANÁLISE DO RISCO

OBXECTO

O Plan de Actuación en emerxencias Sísmicas en diversas comarcas da provincia de Lugo ante o risco sísmico establece a organización e o procedemento de actuación dos medios e recursos de titularidade pública e privada, co obxecto de facer fronte ás emerxencias por sismos ocorridos neste ámbito territorial, permitindo o eficaz desenvolvemento das seguintes funcións:

- a.- Concreta-la estrutura organizativa e funcional para a intervención en emerxencias por sismos ocorridos na provincia de Lugo.
- b.- Preve-los mecanismos e procedementos de coordinación co Plan Territorial de Protección Civil de Galicia e, no seu caso, co Plan Estatal de Protección Civil ante o Risco Sísmico, para garanti-la axeitada integración.
- c.- Establece-los sistemas de artellamento coas organizacións das diversas Administracións Locais afectadas.
- d.- Precisa-la zonificación do territorio en función do risco sísmico, delimitar áreas segundo posibles requirimentos de intervención e localizar a infraestrutura utilizable, en apoio das actuacións de emerxencia, ante supostos de sismos.
- e.- Especifica-lo procedemento de información á poboación.
- f.- Establecer un catálogo de medios e recursos específicos para as actuacións previstas.
- g.- Defini-las recomendacións a seguir pola poboación ante este tipo de emerxencias.

ÁMBITO DE APLICACIÓN

Considérase como zona xeográfica con risco de sufrir terremotos de intensidade igual ou maior a VI, aqueles concellos incluídos no anexo do Real Decreto 997/2002, de 27 de setembro, polo que se aproba a Norma de Construcción Sismorrestente, Parte Xeral y de Edificación (NCSE-02), publicada no BOE nº 244 de 11 de outubro de 2002, que relaciona os concellos cunha aceleración sísmica básica igual ou maior a 0.4g na provincia de Lugo, é dicir:



COMARCA	CONCELLOS	
Ancares	Becerreá Baralla Navia de Suarna	As Nogais Pedrafita do Cebreiro Cervantes
Quiroga	Folgozo do Courel Ribas de Sil Quiroga	
Terra de Lemos	O Saviñao Bóveda A Pobra do Brollón	Monforte de Lemos Saber Pantón
Chantada	Chantada Palas de Rei Monterroso	Antas de Ulla Taboada Carballedo
Terra Cha	Muras Abadín A Pastoriza Castro de Rei Cospeito	Xermade Begonte Guitirz Vilalba
Sarria	O Páramo Láncara Triacastela Samos	O Incio Paradel Sarria
Lugo	Rábade Friol Lugo Catroverde	Outeiro de Rei O Corgo Protomarín Guntín
Meira	Riotorto Meira	Ribeira de Piquín Pol
Mariña Occidental	Ouro	
Mariña Central	Foz Lourenzá Mondoñedo	Alfoz O Valadouro
Mariña Oriental	Barreiros Trabada A Pontenova	
Fonsagrada	A Fonsagrada Baleira	



ANÁLISE DO RISCO

Perigosidade sísmica

A estimación da perigosidade sísmica en todo o territorio obxecto do presente Plan levouse a cabo no proxecto denominado “Diagnóstico para un Plan de Emerxencia Sísmica en Galicia”, elaborado a través do convenio de colaboración entre a Fundación Empresa Universidade Gallega e a Consellería competente en materia de Protección Civil da Xunta de Galicia.

Neste traballo faise unha análise dos sismos históricos producidos concello a concello, e se avalía, en función do substrato xeolóxico, a atenuación da vibración producida pola ondas sísmicas.

As conclusións do citado traballo é que Galicia pódese calificar coma una zona de actividade sísmica moderada, se ben cun risco medio-alto debido a elevada vulnerabilidade do parque inmobiliario, fundamentándose en:

- .- a norma sismorresistente actualmente en vigor.
- .- os estudos sismotectónicos
- .- os últimos episodios de sismos no leste da rexión
- .- a simulación de escenarios sísmicos.

As intensidades sísmicas iguais ou superiores a VII son esperables, nos concellos incluídos na NCSE-02, para períodos de retorno de 100 e 500 anos.

Vulnerabilidade sísmica

Os estudos de vulnerabilidade sísmica son de moita complexidade; neste plan de actuación os valores de vulnerabilidade por concello se considerarán os estimados na única ferramenta que existe na actualidade para estimar escenarios, o Simulador de Escenarios Sísmicos 2002 (SES2002) da Dirección Xeral de Protección Civil do Ministerio do Interior. Este simulador só contempla a vulnerabilidade das edificacións de vivenda e dos seus residentes, facendo hipóteses e simplificacións a nivel Concello; unha vez se atope rematado o Plan Especial SISMIGAL, a vulnerabilidade estará definida con maior exactitude e para cada parroquia considerada no Plan.

Risco sísmico

Do mesmo xeito que para a vulnerabilidade sísmica, para estima-los escenarios de risco se considerarán as salidas da aplicación, e tomando o sismo de magnitude máxima ocorrido na provincia (sismo en Sarriá-Triacastela, do 21 de maio de 1997, magnitude 5.1), máis 0.5 graos RITCHER. (Anexo I).



ESTRUTURA E ORGANIZACIÓN

DIRECCIÓN DO PLAN

Director do Plan

Este Plan, estará dirixido polo Director Xeral de Protección Civil, que terá as seguintes funcións:

- .- Declarar a activación do Plan.
- .- Convocar o Comité Asesor
- .- Analizar e valorar as situacións provocadas pola emerxencia
- .- Valorar e decidir co apoio do Comité Asesor as actuacións máis axeitadas para facer fronte á emerxencia e a aplicación das medias de protección á poboación, ó persoal adscrito ó Plan, ós bens e ó medio ambiente.
- .- Determinar e coordinar a información a dar á poboación directamente afectada, así como a súa forma de difusión, e a información oficial a subministrar ós medios de comunicación social e ás entidades das diferentes administracións.
- .- Declarar a operatividade do Plan.
- . Asegurar o mantemento da operatividade do Plan.

Comité asesor

A súa misión é asistir o Director do Plan e analizar e valora-la situación da emerxencia.

Estará composto por:

- .- Delegada da Consellería de Presidencia, Administracións Públicas e Xustiza na provincia de Lugo
- .- O Xefe do Proxecto para a elaboración do Plan Especial para Emerxencias Sísmicas (SISMIGAL)
- .- O Xefe de Servizo co responsabilidade en materia de planificación da Dirección Xeral de Protección Civil
- .- O Xefe da Unidade de Protección Civil da Delegación do Goberno en Galicia

A partir de nivel 1, tamén estarán representados no comité asesor a Consellería de Sanidade, a Consellería de Vivenda e Solo a Consellería de Política Territorial, Obras Públicas e Transportes,, a Diputación de Lugo e o Ministerio de Fomento, a través de:

- .- Subdirector Xeral de Urbanismo
- .- Subdirector Xeral de Estradas
- .- Subdirector Asistencial da Fundación Pública Urxencias Sanitarias de Galicia –061
- .- Xefe da Demarcación de Carreteras do Estado en Galicia
- .- Xefe do Departamento de Vías e Obras da Diputación de Lugo



GABINETE DE INFORMACIÓN

É a estrutura oficial a través da que se debe canaliza-la información á poboación durante a emerxencia, e depende directamente do Director do Plan. As súas funcións son:

- .- Centralizar, coordinar e preparar a información xeral sobre a emerxencia para facilitala ós medios de comunicación social.
- .- Informar sobre a emerxencia ós organismos e medios de comunicación que o soliciten.
- .- Difundi-las ordes e recomendacións ditadas polo director do Plan a través dos medios de comunicación social.

Está composto por:

- .- Gabinete de Información da Consellería de Presidencia, Administracións Públicas e Xustiza, que estará apoiado polo Servizo responsable en materia de Información da Dirección Xeral de Protección Civil.

GRUPOS DE ACCIÓN

A misión dos grupos de acción será a aplicación das medidas de protección, intervención, socorro e reparadoras, necesarias para facer fronte ás emerxencias ou realizar funcións de apoio. Os cidadáns e o persoal de calquera administración que operen directamente no lugar do risco ou calamidade deben actuar integros nos grupos de acción que prevense neste Plan de Actuación.

Establécense cinco grupos de acción:

- .- Grupo de Intervención
- .- Grupo Sanitario
- .- Grupo de Seguridade
- .- Grupo de Apoio Técnico
- .- Grupo de Apoio Loxístico

Grupo de Intervención

Executa-las medidas de intervención que teñen por obxecto eliminar, reducir ou controla-los efectos da emerxencia, actuando sobre aqueles puntos críticos onde concurren circunstancias que facilitan a súa evolución e propagación.

Funcións:

- .- Loita contra incendios e, en xeral, aquelas que teñen por obxecto impedir o colapso de estruturas.
- .- Coordinar e apoiar na área de intervención ós equipos de traballo especializados requiridos polo Grupo de Apoio Técnico
- .- Busca, rescate e salvamento de vítimas



- .- Colaborar cos outros Grupos para a adopción de medidas de protección á poboación
- .- Recoñecemento e avaliación de riscos asociados (instalacións de gas, electricidade, auga, etc.)
- .- Vixilancia sobre riscos latentes unha vez controlada a emerxencia
- .- Determinar a Área de Intervención
- .- Emitir informes, para a Dirección do Plan, sobre os danos producidos ou que puideran producirse e a visibilidade das operacións a realizar.

En xeral, para centra-las actuacións de socorro debe terse en conta que as situacións que representan unha ameaza para a vida poden agruparse en:

- .- Persoas desaparecidas
- .- Persoas sepultadas baixo ruínas ou illadas
- .- Persoas feridas ou contaminadas
- .- Persoas enfermas debido ás condicións do medio ambiente e de hixiene.

Corresponde especialmente ó Grupo de Intervención o socorro ás persoas sepultadas baixo ruínas e as desaparecidas dentro da área de intervención.

A composición do Grupo está baseada nos servizos de Extinción de Incendios e Salvamento, Grupos Municipais de Intervención Rápida, Grupo de espeleosocorro, empresas públicas e privadas, e os Grupos de Rescate e Busca con Cans da Comunidade (A Estrada, Ferrol e Garda Civil).

Grupo sanitario

Este grupo executa as medidas de protección á poboación referentes a prestar asistencia sanitaria ós afectados por un risco ou calamidade e estabilizalos ata a chegada a un centro hospitalario, así como as medidas de socorro referidas a primeiros auxilios, clasificación, control e evacuación (transporte sanitario)

Funcións:

- .- Prestar primeiros auxilios ás vítimas
- .- Clasificación de feridos
- .- Asistencia sanitaria primaria
- .- Evacuación sanitaria
- .- Control das condicións sanitarias nos supostos de deterioro a consecuencia dos efectos da emerxencia (animais mortos, contaminación de augas, brotes de epidemia, vacinación masiva, etc.)
- .- Subministro de produtos farmacéuticos á poboación afectada
- .- Avaliar e propoñer á Dirección do Plan medidas sanitarias preventivas e, no seu caso, executalas.
- .- Colaborar cos outros Grupos na adopción das restantes medidas de protección á poboación
- .- Determinar as áreas de socorro e base, en colaboración co Grupo Loxístico



- .- Proporcionar tratamento psicolóxico ás vítimas e familiares
- .- Emitir informes para a Dirección do Plan, sobre o estado das vítimas producidas ou as que puideran producirse e a viabilidade das operacións a realizar.
- .- Vixilancia sobre riscos latentes que afecten á saúde e vida da poboación, unha vez controlada a emerxencia.

Composición:

- .- Servizo de urxencias médicas da Xunta de Galicia, Servizo 061
- .- Persoal do SERGAS
- .- Médicos e ATS/DUE de atención primaria das zonas afectadas
- .- Grupo de apoio psicolóxico en catástrofes do Colexio Oficial de Psicólogos de Galicia

Grupo de seguridade

Este grupo é o encargado de garantir que as operacións do Plan realízanse nas mellores condicións de seguridade cidadá e orde. Garante a seguridade nas zonas de risco ou calamidade; asemade, regula o tráfico e colabora na identificación das vítimas.

Funcións:

- .- Garantir a seguridade cidadá e control de multitudes
- .- Control de accesos na zona de operacións e acordonamento da Area de Intervención
- .- Ordenación do Tráfico para facilitar as operacións de emerxencia e evacuación
- .- Protección de bens ante posibles actos antisociais
- .- Colaborar co Grupo de Intervención no rescate e salvamento de vítimas
- .- Apoio á difusión de avisos á poboación
- .- Recoñecemento da zona de operacións en apoio ós outros grupos para avaliación de danos e seguimento das actuacións

Fronte a tódolos riscos que contempla o Plan, será sempre necesario garanti-la seguridade cidadá. O control de accesos establecerase para cumprir as ordes da Dirección do Plan referidas á restrición de accesos, regulación do tráfico e condución hacia os seus obxectivos ás unidades que se incorporan. Independentemente deste control de accesos, será necesario a regulación do tráfico naqueles casos e lugares onde, como consecuencia da emerxencia, prevéxase un aumento considerable de circulación.

O grupo de Seguridade estará composto por:

- .- Policía Locais dos Concellos afectados
- .- Forzas e Corpos de Seguridade do Estado
- .- U.P.A., Unidade de Policía Autonómica



Grupo de Apoio Técnico

Este grupo determina as medidas de enxeñería civil necesarias para facer fronte ós danos ocasionados polos movementos sísmicos, para avaliar o impacto ou reducir as súas consecuencias, así como as necesarias para a rehabilitación dos servizos esenciais afectados.

Funcións:

- .- Determinar as medidas de enxeñería civil que son necesarias para a rehabilitación de servizos esenciais
- .- Avaliar os equipos especiais de traballo e o seu equipamento para a aplicación destas medidas
- .- Informar á Dirección do Plan dos resultados obtidas e das necesidades que se presenten na evolución da emerxencia
- .- Catalogar os edificios das zonas afectadas: edificios que se deben demoler, edificios que se poden sanear, edificios que se poden habitar.

Composición:

- .- Arquitectos e aparelladores dos concellos afectados
- .- Técnicos das Delegacións das Consellerías de Vivenda e Solo e de Política Territorial, Obras Públicas e Transportes en Lugo, da Diputación de Lugo e da Demarcación de Carreteras do Estado en Galicia

Grupo de Apoio loxístico

Este grupo ten como función a provisión de tódolos equipamentos e subministros necesarios para as actividades dos Grupos de Acción e aquelas outras que sexan consecuencia da evolución da emerxencia.

Son accións de apoio loxístico o abastecemento e transporte e, en xeral, todo o relacionado coa área loxística.

Asemade, este grupo leva a cabo a execución das medidas de protección á poboación referidas á evacuación, albergue de emerxencia e avisos á poboación afectada.

Funcións:

- .- Resolver os problemas de abastecemento, carburante e transportes dos Grupos de Acción
- .- Subministrar equipos de iluminación para traballos nocturnos
- .- Apoiar as operacións e atender á poboación illada.
- .- Subministrar os produtos necesarios para o abastecemento e axuda á poboación afectada (alimentos, auga, roupa de abrigo, etc.)
- .- Establecer na zona de operacións os centros de distribución que sexan necesarios.
- .- Proporcionar albergue de emerxencia, produtos de primeira necesidade e transporte á poboación afectada, en caso de seren necesaria unha evacuación.



- .- Xestionar a incorporación dos equipos especiais de traballo ó Grupo de Intervención que determine o Grupo de Apoio Técnico, incluíndo o establecemento de redes provisionais de telecomunicacións
- .- Delimitar a zona de socorro, en colaboración co Grupo Sanitario.
- .- Emitir informes para a Dirección do Plan sobre operacións en curso e a viabilidade das que se programen.

Está composto por:

- .- Persoal dos Concellos afectados
- .- Agrupacións de Voluntarios de Protección Civil
- .- Asistentes sociais dos concellos
- .- Asistentes sociais da Cruz Vermella

CENTROS DEFINIDOS NO PLAN

CECOP.- Centro de Coordinación Operativa

Emprazado no Centro de Emerxencias 112 – SOS Galicia, estarán situados o Director do Plan, xunto co Comité Asesor e o Gabinete de Información.

Funcionará como Centro de Coordinación Operativa Integrado (CECOPI) no momento no que sexa así solicitado polo Director do Plan ou cando a situación sexa declarada de interese nacional.

PMA.- Posto de Mando Avanzado

É o lugar desde onde se coordinan as diferentes actuacións “in situ” para combater a emerxencia. Está en coordinación e contacto permanente co Director do Plan.

A Xefatura do Posto de Mando Avanzado recae no Xefe Provincial de Protección Civil de Lugo, ou persoa técnica responsable de protección civil en quen delegue.

O seu emprazamento depende das características da emerxencia, e terá que estar nun lugar seguro e achegado á zona máis afectada polo sinistro, é dicir, cerca do lugar donde se deberán concentra-los esforzos.

Segundo a natureza e gravidade da emerxencia, o Director do Plan poderá establecer e designar un ou varios PMA.

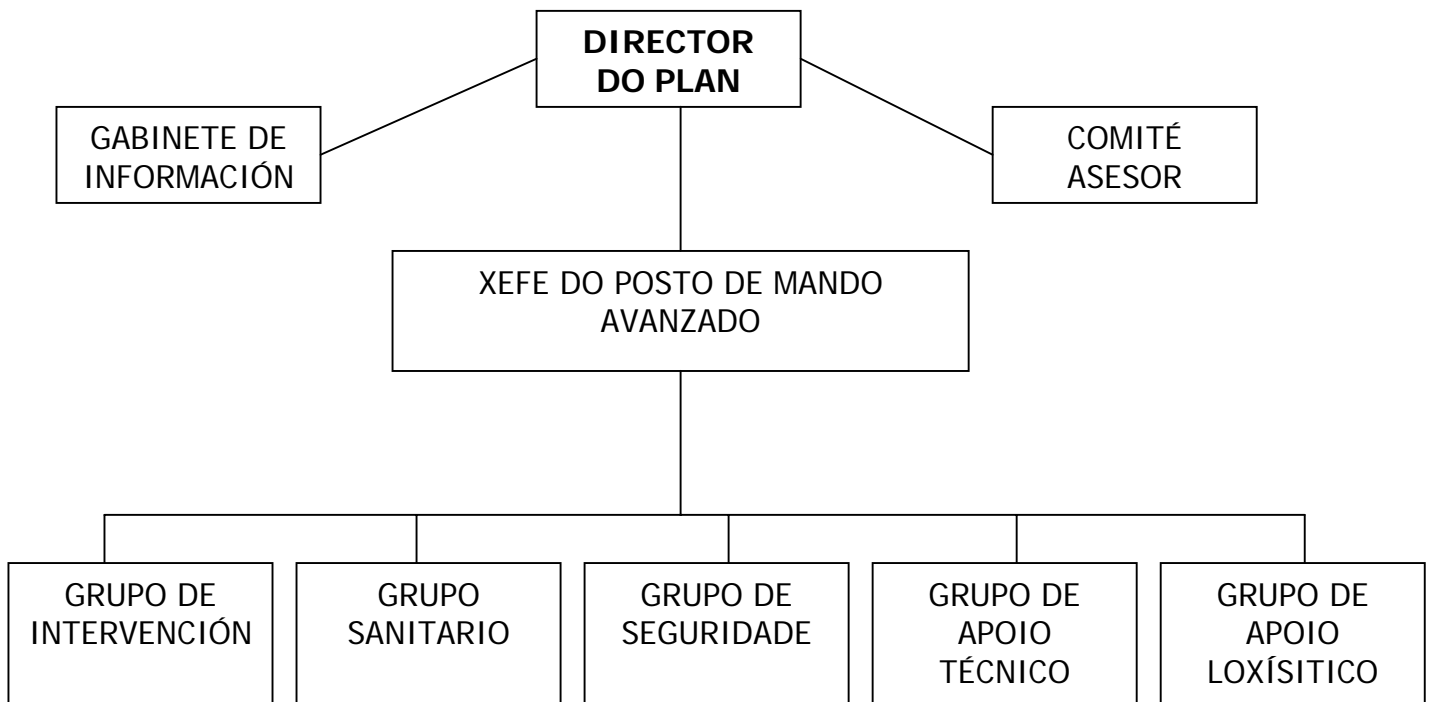
Desde o PMA, haberá que:

- .- Dirixir e coordinar in situ as actuacións dos diferentes Grupos de Acción, para facer fronte á emerxencia, co fin de optimizar os recursos humanos e materiais dispoñibles.
- .- Canaliza-la información entre o lugar da emerxencia e o CECOPI



- Recomendar o Director do Plan as medidas de protección máis idóneas en cada momento para a poboación, o medioambiente, os bens e o Grupo de Intervención
- Asesorar o Director sobre a conveniencia de decreta-lo fin da situación de emerxencia, coa correspondente desactivación do Plan.

O esquema de estrutura é polo tanto o seguinte:





OPERATIVIDADE DO PLAN

Distinguiranse as seguintes fases:

1.- Detección da emerxencia

2.- Fases de activación

Prealerta:

Ocorren fenómenos sísmicos amplamente sentidos pola poboación. Requiren a actuación coordinada das autoridades e órganos competentes. Hai que garantir a información ós cidadáns sobre ditos fenómenos.

Emerxencia:

Nivel 1: Producíronse fenómenos sísmicos, aínda que a protección de persoas e bens pode quedar asegurada mediante o uso dos medios e recursos dispoñibles nas zonas afectadas.

Nivel 2: producíronse fenómenos sísmicos graves. Os danos ocasionados, o número de vítimas ou a extensión das áreas afectadas, fan necesarios medios, recursos ou servizos públicos ubicados fóra das zonas afectadas.

Nivel 3: Emerxencias declaradas de interese nacional polo Ministro de Interior

Normalización:

Realizaranse as primeiras tarefas de rehabilitación das zonas afectadas

PROCEDEMENTO DE ACTUACIÓN

Detección da Emerxencia:

Recíbense chamadas no Centro de Emerxencias 112. De non recibirse comunicación do Instituto Geográfico Nacional, o Centro 112ponse en comunicación con él, para coñecer as características do suceso. En función da información facilitada polo IGN se activará o Plan ou non. Para sismos sentidos de intensidade inferior a V, non se activará o Plan. E se activará nos seguintes niveis en función da intensidade sentida:



Emerxencia en Prealerta:

A intensidade sentida do sismo na zona epicentral é VI (levemente danino)

Mobilización de: recursos locais e provinciais

Actuacións:

Dirección do Plan: Activación en Prealerta. Convocar ó Comité Asesor

Gabinete de información: Información ós medios de comunicación; canalización da información á poboación.

Grupo de Seguridade: Recoñecemento da zona de operacións en apoio ós outros grupos para avaliación de danos

Grupo Sanitario: Proporcionar tratamento psicolóxico ás vítimas

Grupo de Apoio Técnico: avaliación de danos nos edificios, información á Dirección do Plan (a través do Xefe do Posto de Mando Avanzado)

Emerxencia nivel 1

A intensidade sentida do sismo na zona epicentral é VII (danino)

Mobilización de recursos locais e provinciais

Actuacións:

Ademáis das actuacións do nivel de Prealerta, é a emisión dos informes que requira o Director do Plan, en emerxencia nivel 1 haberá que:

Dirección do Plan: Activación en Emerxencia nivel 1. Convocar o Comité Asesor, na súa totalidade.

Gabinete de información: Información ós medios de comunicación; canalización da información á poboación. Centralizar, coordinar e prepara-la información xeral sobre a emerxencia.

Grupo de Seguridade: Control de accesos, ordenación do tráfico, protección de bens, apoio á difusión de avisos á poboación

Grupo de Intervención: Vixilancia sobre riscos latentes unha vez controlada a emerxencia; colaborar cos outros Grupos para a adopción de medidas de protección á poboación; recoñecemento e avaliación de riscos asociados

Grupo Sanitario: Proporcionar tratamento psicolóxico ás vítimas, asistencia sanitaria primaria, evacuación sanitaria.

Grupo de Apoio Técnico: avaliación de danos nos edificios, catalogación dos edificios, información á Dirección do Plan (a través do Xefe do Posto de Mando Avanzado).



Emerxencia nivel 2

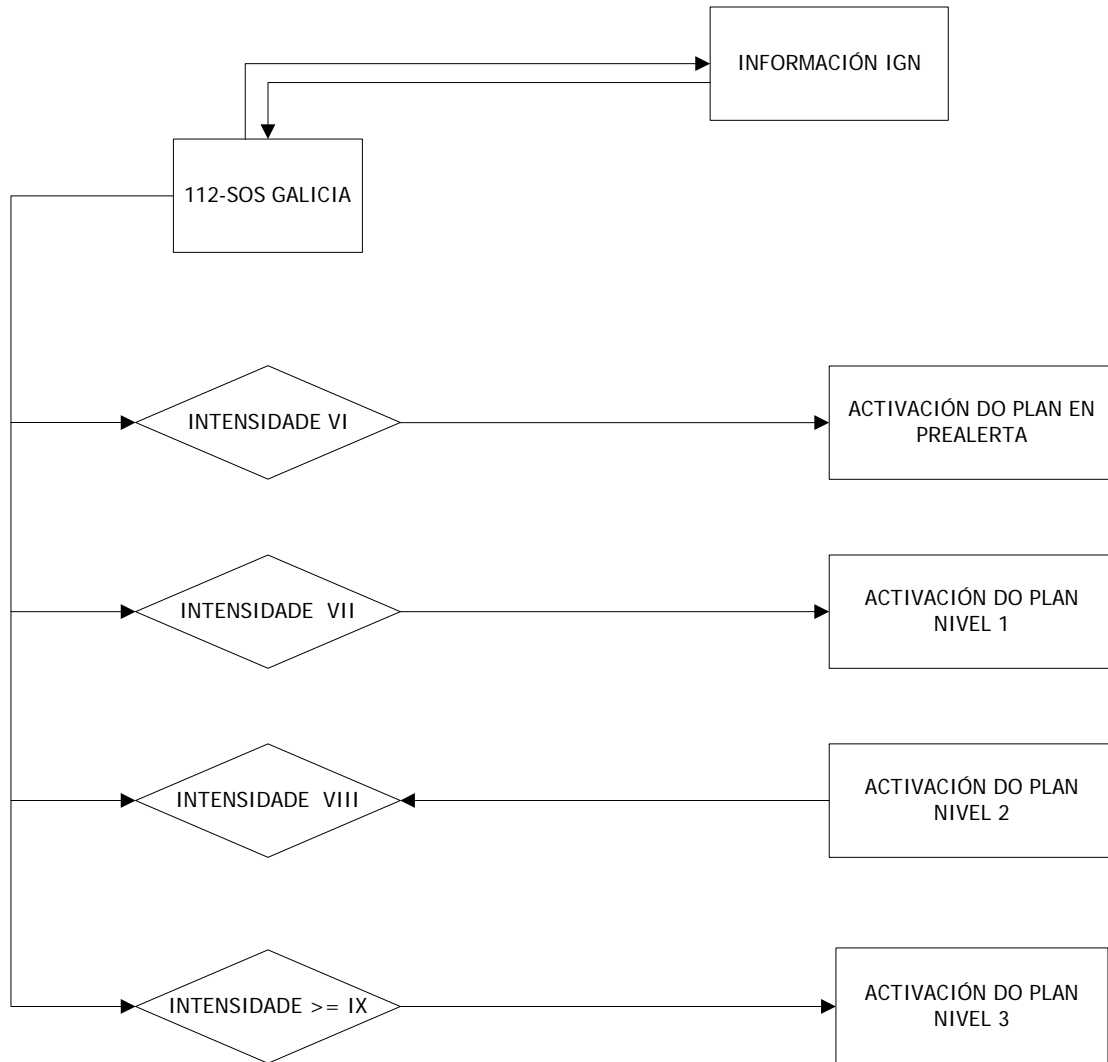
Intensidade VIII: recursos locais, provinciais e da comunidade autónoma

Actuacións: Todas previstas entre as funcións dos diferentes actores do Plan.

Emerxencia nivel 3

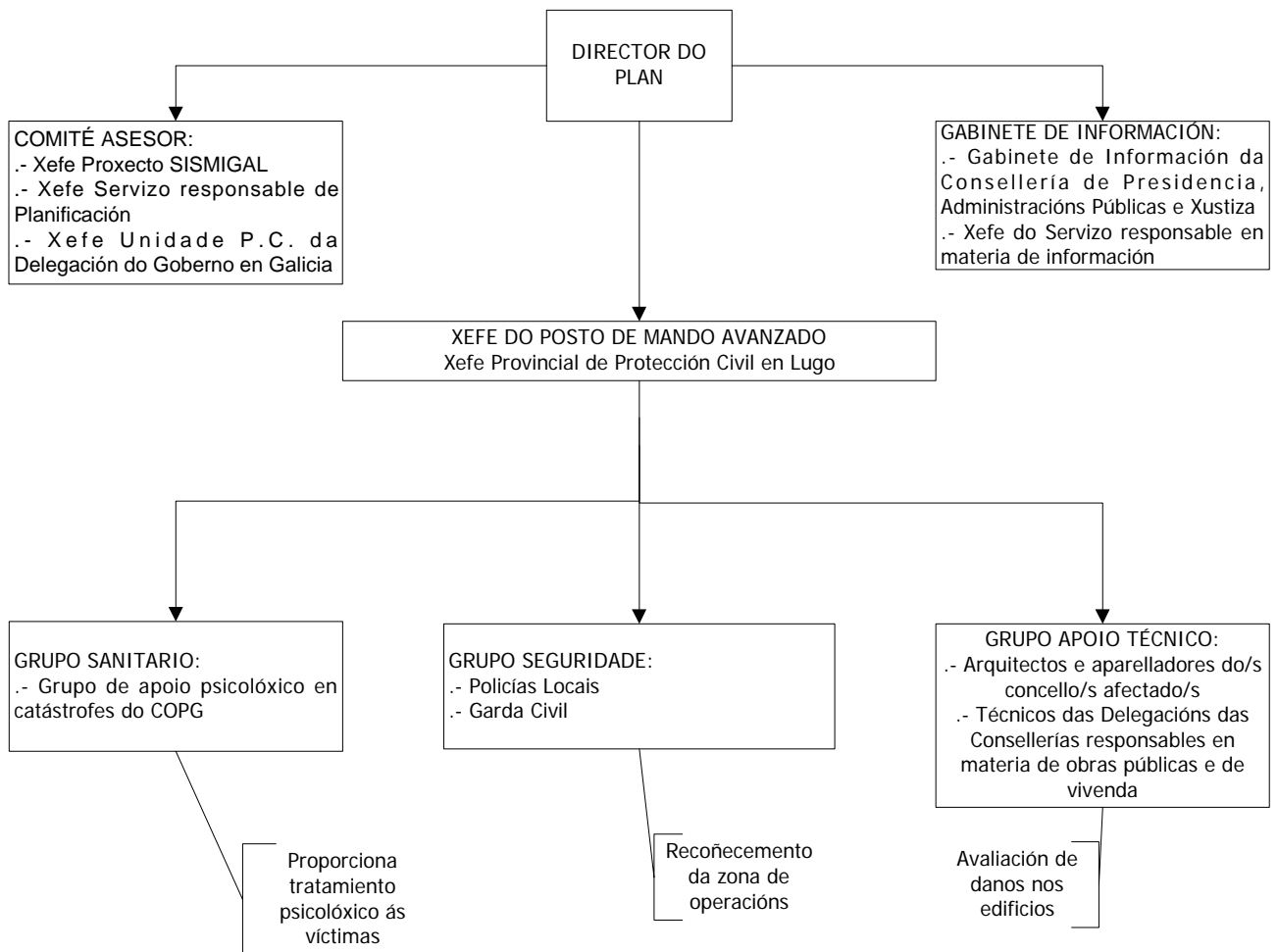
Intensidade IX e superior: Neste nivel, segundo se establece na Directriz Básica de Protección Civil ante o Risco Sísmico, a Dirección do Plan recaerá nun Comité no que se integrará un representante do Ministerio de Interior e o Director Xeral de Protección Civil. As actuacións dos grupos operativos serán as mesmas que as previstas na emerxencia nivel 2.

A continuación se representa o esquema do procedemento de actuación



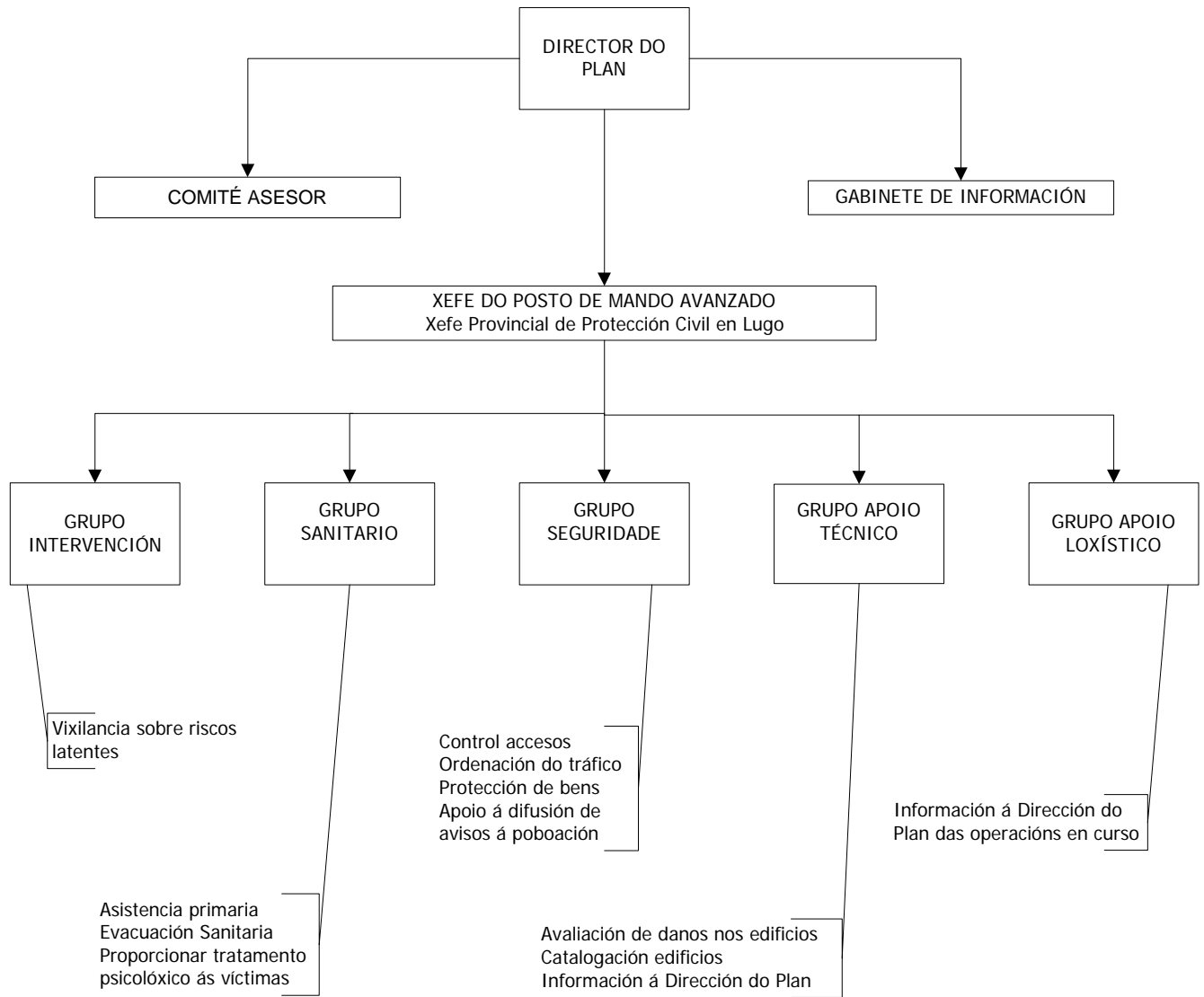


EMERXENCIA EN PREALERTA: INTENSIDADE EPICENTRAL VI



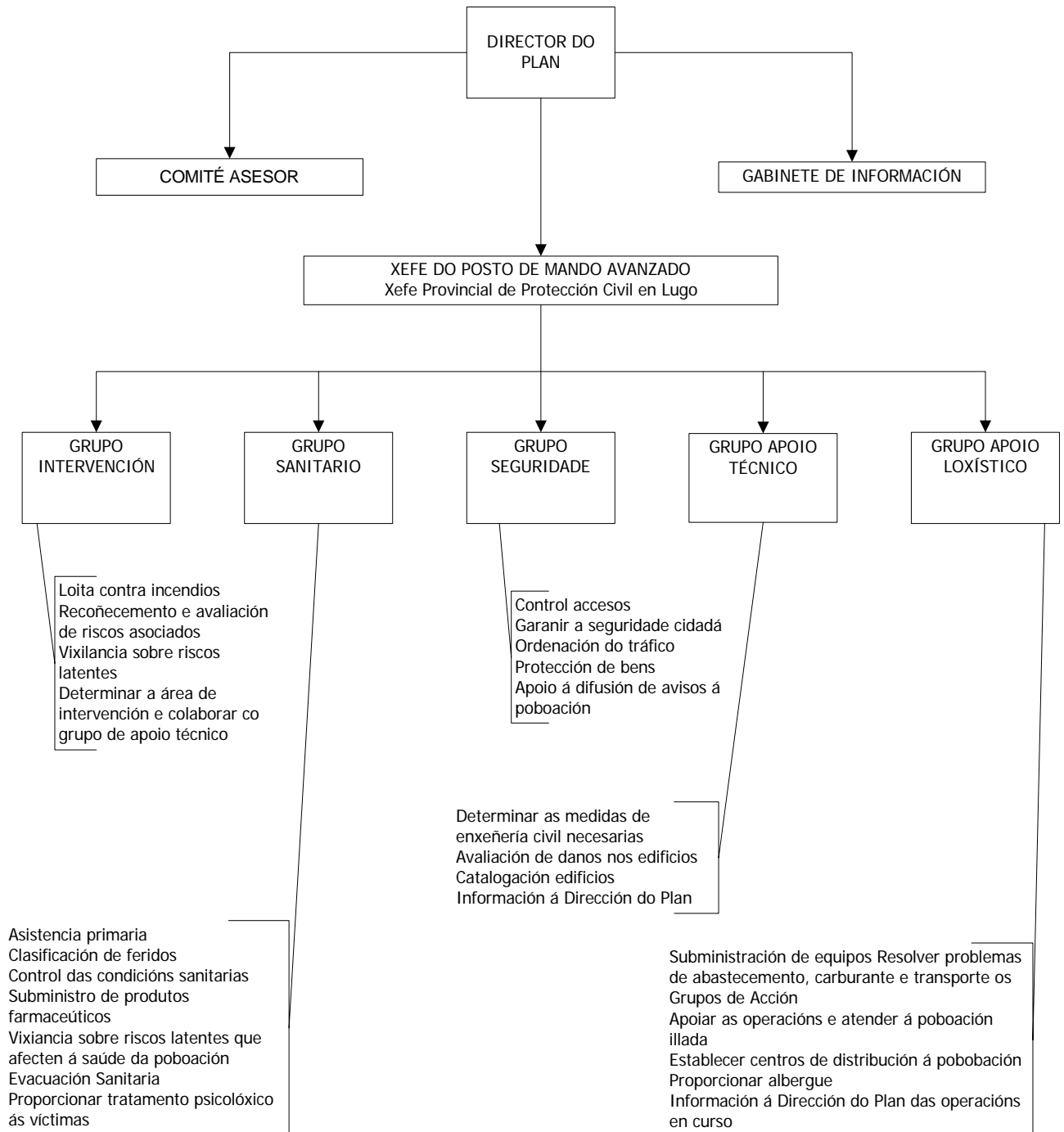


EMERXENCIA EN NIVEL 1: INTENSIDADE EPICENTRAL VII



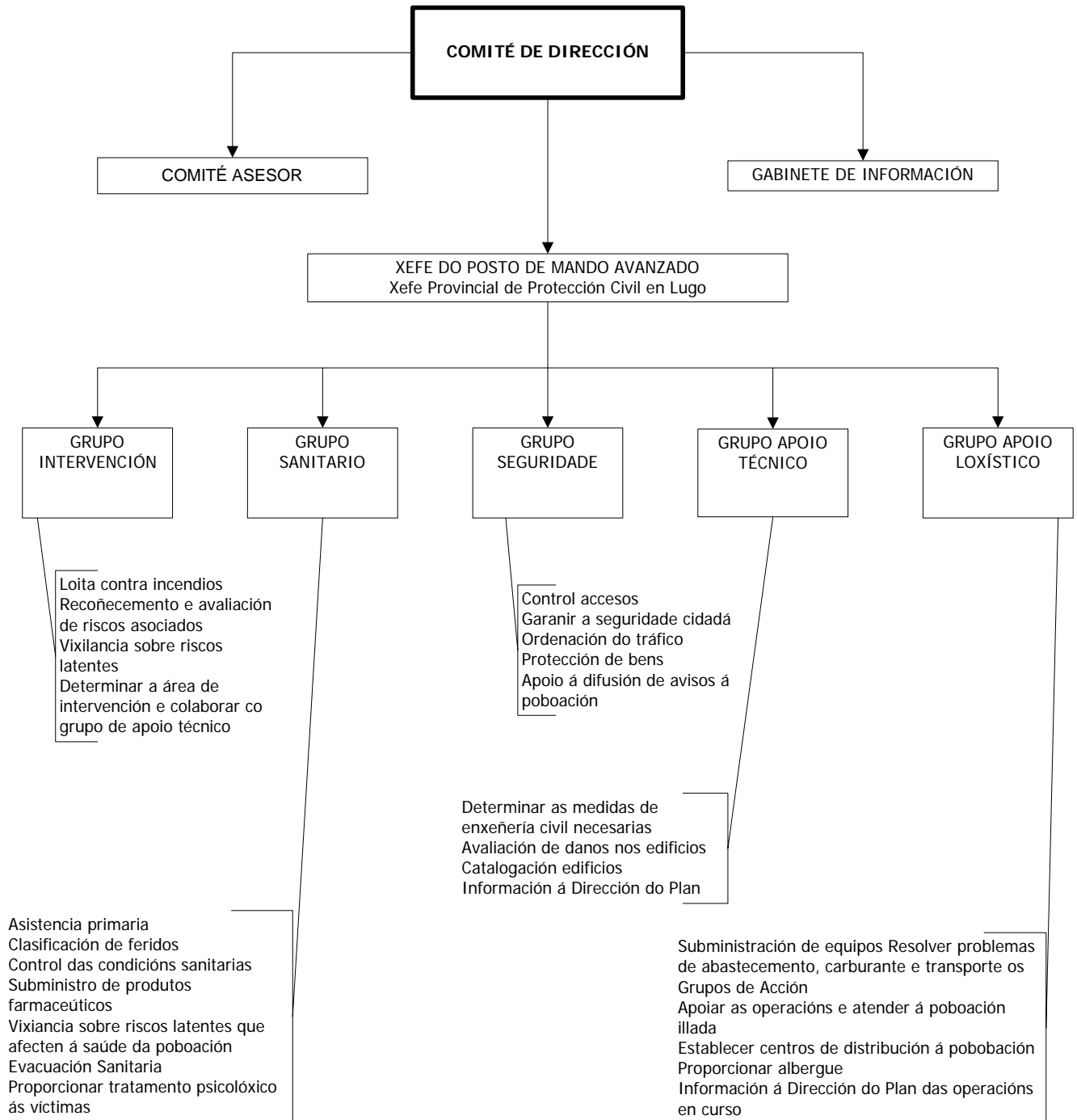


EMERXENCIA EN NIVEL 2: INTENSIDADE EPICENTRAL VIII





EMERXENCIA EN NIVEL 3: INTENSIDADE EPICENTRAL IX





CATÁLOGO DE MEDIOS E RECURSOS

Os medios e recursos que participan no presente Plan de actuación serán aqueles incluídos no Catálogo de Medios e Recursos da Comunidade Autónoma.

Para os distintos niveis de emerxencia, e en función do ámbito territorial que estea afectado polo movemento sísmico, estarán incluídos nos Grupos de Acción, a lo menos, os seguintes medios:

GRUPO DE SEGURIDADE			
Garda Civil	ABADÍN	LÁNCARA	SAMOS
	ANTAS DE ULLA	LUGO	RÁBADE
	BECERREÁ	MEIRA	SARRIA
	BEGONTE	MONDOÑEDO	SAVIÑAO (O)
	BÓVEDA	MONFORTE DE LEMOS	SOBER
	CARBALLEDO	MONTERROSO	TABOADA
	CASTRO DE REI	MURAS	VALADOURO (O)
	CASTROVERDE	NAVIA DE SUARNA	VILALBA
	CERVANTES	NOGAIS (AS)	BARALLA
	COSPEITO	PALAS DE REI	XERMADE
	CHANTADA	PANTÓN	GUITIRIZ
	FOLGOSO DO		
	COUREL	PASTORIZA (A)	GUNTÍN
	FONSAGRADA (A)	PEDRAFITA DO CEBREIRO	PORTOMARÍN
	FOZ	POBRA DO BROLLÓN	QUIROGA
	FRIOL	PONTENOVA (A)	SAMOS
	INCIO (O)	RÁBADE	
Policía Local	CHANTADA	LUGO	QUIROGA
	FONSAGRADA (A)	MONDOÑEDO	SARRIA
	FOZ	MONFORTE DE LEMOS	VILALBA
	FRIOL		
Policía Nacional	LUGO	MONFORTE DE LEMOS	
Policía Autónoma	LUGO		

GRUPO DE INTERVENCIÓN			
Bombeiros	LUGO	MONFORTE DE LEMOS	MARIÑA LUCENSE
GRUMIR	BECERREÁ	MONFORTE DE LEMOS	QUIROGA
	CERVO	MONTERROSO	SARRIA
	CHANTADA	PONTENOVA (A)	VILALBA
	MONDOÑEDO		
Grupo Cans Busca e Rescate	A ESTRADA	FERROL	GARDA CIVIL



GRUPO SANITARIO			
Centro de Saúde	ABADÍN	CERVO	XERMADE
	ALFOZ	CORGO (O)	GUITIRIZ
	ANTAS DE ULLA	CHANTADA	GUNTÍN
	BALEIRA	FOLGOSO DO COUREL	INCIO (O)
	BECERREÁ	FONSAGRADA (A)	LÁNCARA
	BÓVEDA	FRIOL	LOURENZÁ
	CARBALLEDO	POBRA DO BROLLÓN	LUGO (plaza Ferrol)
	CASTRO DE REI	PONTENOVA (A)	LUGO (Illas Canarias)
	COSPEITO	MURAS	TABOADA
	CASTROVERDE	NAVIA DE SUARNA	TRABADA
	CERVANTES	NOGAIS (AS)	TRIACASTELA
	MEIRA	OUROL	VALADOURO (O)
	MONDOÑEDO	PORTOMARÍN	VILALBA
	MONFORTE DE LEMOS	QUIROGA	BARALLA
	MONTERROSO	RIBEIRA DE PIQUÍN	PEDRAFITA DO CEBREIRO
	OUTEIRO DE REI	RIOTORTO	POL
	PALAS DE REI	SAMOS	PÁRAMO (O)
	PANTÓN	RÁBADE	PASTORIZA (A)
	PARADELA		
	Fundación 061	LUGO (USV)	LUGO (2 RTSU)
CASTROVERDE		PALAS DE REI	VILALBA
PONTENOVA (A)		FOZ	MONDOÑEDO
FONSAGRADA		MEIRA	QUIROGA
NAVIA DE SUARNA		BECERREÁ	SARRIA
Hospital	CASTRO DE REI	LUGO (Calde)	LUGO (Polusa)
	MARIÑA LUCENSE	LUGO (Xeral)	MONFORTE DE LEMOS
	LUGO (San Xosé)		
Grupo de Apoio Psicolóxico en Catástrofes do Colexio Oficial de Psicólogos de Galicia			

GRUPO DE APOIO TÉCNICO
Aparelladores e arquitectos dos Concellos afectados
Arquitectos do Servizo de Urbanismo e Inspección Territorial da Delegación da Consellería de Obras Públicas e Vivenda da Xunta de Galicia en Lugo
Enxeñeiros da Demarcación de Carreteras do Estado en Galicia
Enxeñeiros da Diputación de Lugo
Arquitectos e Enxeñeiros do Servizo de Estradas da Delegación da Consellería de Política Territorial, Obras Públicas e Vivenda da Xunta de Galicia en Lugo
Arquitectos e aparelladores da Delegación de Lugo do IGVS

GRUPO DE APOIO LOXÍSTICO			
A.V.P.C.	BALEIRA	FONSAGRADA (A)	OUROL
	BARREIROS	FOZ	POBRA DO BROLLÓN
	BECERREÁ	INCIO (O)	QUIROGA
	CARBALLEDO	LUGO	SARRIA
	CHANTADA	MONDOÑEDO	TABOADA
	MONTERROSO	MONFORTE DE LEMOS	VILALBA
	VALADOURO (O)		
Asistentes sociais e persoal dos Concellos afectados			



ÁREAS DE ALBERGUE			
Pavillón Deportivo	CARBALLEDO	GUNTÍN	PONTENOVA (A)
	ABADÍN	INCIO (O)	PORTOMARÍN
	ALFOZ	LÁNCARA	QUIROGA
	ANTAS DE ULLA	LÁNCARA	RIBAS DE SIL
	BALEIRA	LOURENZÁ	RIBEIRA DE PIQUÍN
	BECERREÁ	LUGO	RIORTORTO
	BEGONTE	MEIRA	SAMOS
	BÓVEDA	MONDOÑEDO	RÁBADE
	CASTRO DE REI	MONFORTE DE LEMOS	SARRIA
	CASTROVERDE	MONTERROSO	SAVIÑAO (O)
	CERVANTES	MURAS	SOBER
	CORGO (O)	NOGAIS (AS)	TABOADA
	COSPEITO	OUROL	TRABADA
	COSPEITO	OUTEIRO DE REI	TRICASTELA
	CHANTADA	PALAS DE REI	VALADOURO (O)
	CHANTADA	PANTÓN	VILALBA
	FOLGOSO DO		
	COUREL	PARADELA	BARALLA
	FONSAGRADA (A)	PÁRAMO (O)	POL
	FOZ	PASTORIZA (A)	POBRA DO BROLLÓN
	FRIOL	PEDRAFITA DO CEBREIRO	GUITIRIZ
	XERMADE		



XUNTA DE GALICIA

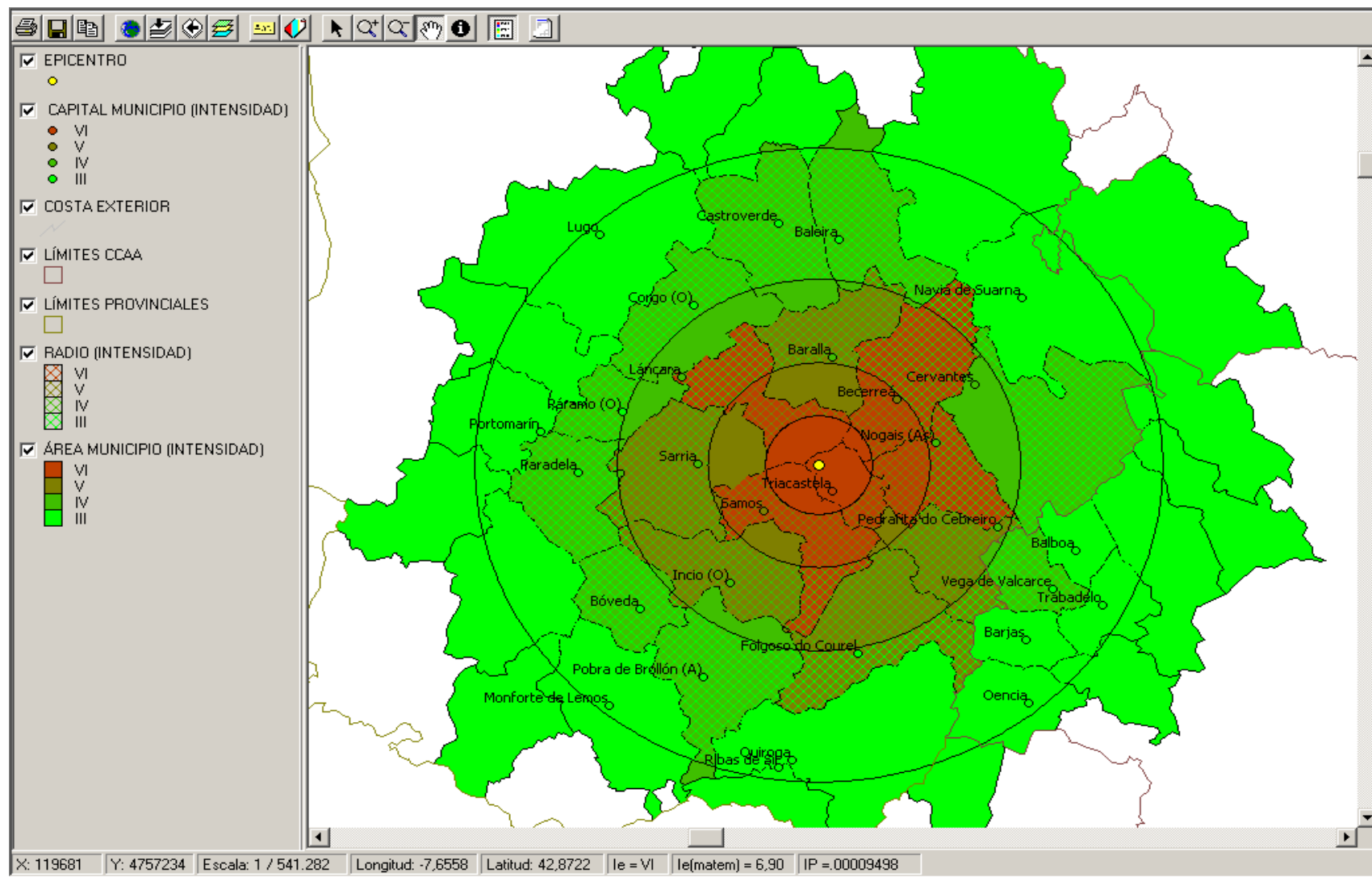
CONSELLERÍA DE PRESIDENCIA,
ADMINISTRACIÓNS PÚBLICAS E XUSTIZA
Dirección Xeral de Protección Civil

Rúa Roma, 25-27 – Polígono de Fontiñas
15781 SANTIAGO DE COMPOSTELA (A Coruña)
Teléfonos: 981 546 497
Telefax: 981 546 486

ANEXO 1.- ANÁLISE DO RISCO



TERREMOTO SARRIÁ-TRIACASTELA DO 21/05/1997.





TERREMOTO SARRIA-TRIACASTELA DE 21/05/1997

**Simulación Terremoto: Longitud -7.2564, Latitud 42.7833, Magnitud 5.1, Profundidad 13 km.
INFORME SÍSMICO DE INTENSIDADES IV,V,VI**

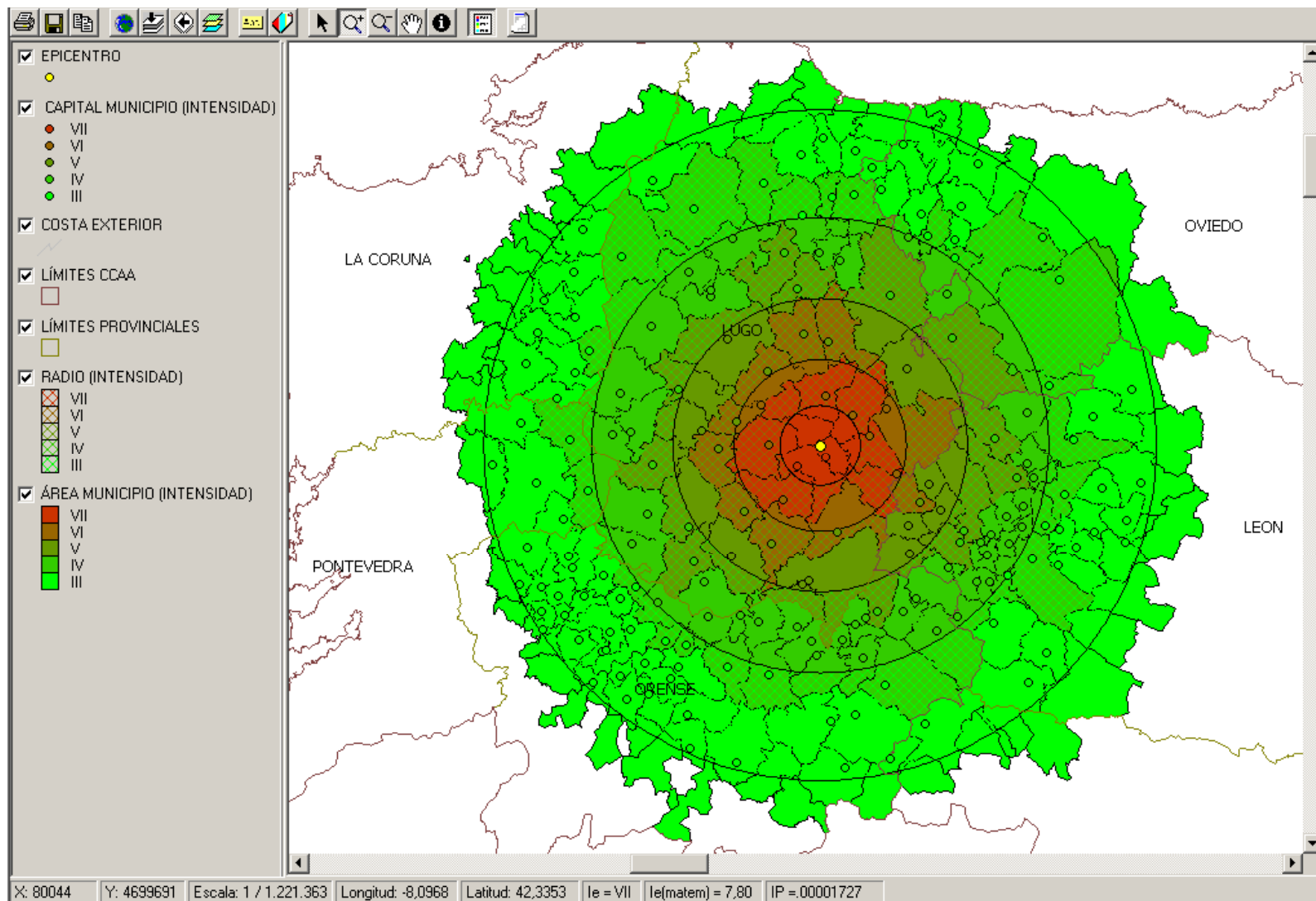
Población afectada
0

Viviendas afectadas
82

NOMBRE	INTENSIDADE	MORTOS	FERIDOS	SEN FOGAR	POBOACIÓN TOTAL	COLAPSO	DANO MOI GRAVE	DANO GRAVE	DANO MODERADO	DANO LEVE	SEN DANO	VIVENDAS FAMILIARES	DISTANCIA O EPICENTRO	INTENSIDADE MATEMÁTICA
Triacastela	VI	0	0	0	939	0	0	0	4	55	349	408	3	6,9
Samos	V	0	0	0	2177	0	0	0	0	8	917	925	8	6,48
Becerreá	V	0	0	0	3779	0	0	0	0	15	2036	2051	11	5,98
Baralla	IV	0	0	0	3414	0	0	0	0	0	1485	1485	12	5,81
Nogais (As)	IV	0	0	0	1624	0	0	0	0	0	705	705	13	5,79
Sarria	IV	0	0	0	12972	0	0	0	0	0	6830	6830	13	5,76
Incio (O)	IV	0	0	0	2605	0	0	0	0	0	1209	1209	16	5,35
Láncara	IV	0	0	0	3342	0	0	0	0	0	1238	1238	18	5,22
Cervantes	IV	0	0	0	2276	0	0	0	0	0	1129	1129	19	5,12
Pedrafita do Cebreiro	IV	0	0	0	1650	0	0	0	0	0	635	635	20	5
TOTAIS		0	0	0	34778	0	0	0	4	78	16533	16615		



HIPÓTESE: TERREMOTO DAS CARACTERÍSTICAS DO MAIOR SENTIDO EN GALICIA, E MAGNITUDE 0.5 MAIOR



**HIPÓTESE: TERREMOTO DAS CARACTERÍSTICAS DO MAIOR SENTIDO EN GALICIA, E MAGNITUDE 0.5 MAIOR****Simulación Terremoto: SARRIÁ-BECERREA 5.6, Longitud -7.2564, Latitud 42.7833, Magnitud 5.6, Profundidad 13 km.
INFORME SÍSMICO DE INTENSIDADES V,VI,VII**

NOMBRE	INTENSIDADE	MORTOS	FERIDOS	Población afectada		COLAPSO	Viviendas afectadas					DISTANCIA Ó EPICENTRO	INTENSIDADE MATEMÁTICA	
				SEN FOGAR	POBOACIÓ TOTAL		DANO MOI GRAVE	DANO GRAVE	DANO MODERADO	DANO LEVE	SEN DANO			VIVENDAS FAMILIARES
Triacastela	VII	0	3	25	939	0	1	20	37	0	350	408	3	7,81
Ribas de Sil	V	0	0	0	1496	0	0	0	0	7	875	882	35	5,9
Nogais (As)	VI	0	0	0	1624	0	0	0	6	89	610	705	13	7,55
Folgo do Courel	V	0	0	0	1628	0	0	0	0	8	848	856	22	6,76
Pedrafita do Cebreiro	VI	0	0	0	1650	0	0	0	6	84	545	635	20	6,91
Páramo (O)	V	0	0	0	1919	0	0	0	0	7	799	806	22	6,79
Baleira	V	0	0	0	1956	0	0	0	0	6	854	860	26	6,48
Navia de Suarna	V	0	0	0	2042	0	0	0	0	9	1062	1071	29	6,28
Bóveda	V	0	0	0	2087	0	0	0	0	9	1056	1065	25	6,54
Portomarín	V	0	0	0	2138	0	0	0	0	8	1105	1113	30	6,23
Samos	VII	0	7	65	2177	0	3	49	85	0	788	925	8	7,81
Cervantes	VI	0	0	0	2276	0	0	0	10	144	975	1129	19	7,01
Incio (O)	VI	0	0	0	2605	0	0	0	11	163	1035	1209	16	7,21
Pobra de Brollón (A)	V	0	0	0	2675	0	0	0	0	13	1506	1519	27	6,39
Paradela	V	0	0	0	2728	0	0	0	0	9	1010	1019	25	6,52
Láncara	VI	0	0	0	3342	0	0	0	8	121	1109	1238	18	7,1
Baralla	VI	0	0	0	3414	0	0	0	12	185	1288	1485	12	7,57
Castroverde	V	0	0	0	3575	0	0	0	0	10	1490	1500	28	6,34
Becerreá	VI	0	0	0	3779	0	0	0	15	223	1813	2051	11	7,69
Corgo (O)	V	0	0	0	4325	0	0	0	0	11	1847	1858	23	6,72
Quiroga	V	0	0	0	4458	0	0	0	0	20	2541	2561	34	5,96
Sarria	VI	0	1	0	12972	0	0	0	41	638	6151	6830	13	7,53
Monforte de Lemos	V	0	0	0	20007	0	0	0	0	58	10748	10806	35	5,88
Lugo	V	0	0	0	87480	0	0	0	0	201	41632	41833	35	5,89
TOTALES		0	11	90	176245	0	4	69	231	2035	83640	85979		



XUNTA DE GALICIA

CONSELLERÍA DE PRESIDENCIA,
ADMINISTRACIÓNS PÚBLICAS E XUSTIZA
Dirección Xeral de Protección Civil

Rúa Roma, 25-27 – Polígono de Fontiñas
15781 SANTIAGO DE COMPOSTELA (A Coruña)
Teléfonos: 981 546 497
Telefax: 981 546 486

ANEXO 2.- CONSELLOS DE ACTUACIÓN Á POBOACIÓN ANTE TERREMOTOS



Nun terremoto, a liberación de enerxía en forma de ondas sísmicas, rara vez é a causa directa de mortos e feridos. A maior parte das vítimas son o resultado de desprendementos de obxectos, derrubes parciais ou totais de estruturas, rotura de cristais e xanelas, caída de armarios, mobles ou outros obxectos, incendios orixinados por roturas de conducións de gas e electricidade, e tamén por actos humanos marcados pola imprudencia e o pánico que se poden evitar facilmente estando ben informado e preparado.

ANTES DO TERREMOTO

- Sexa previsor, teña a man, nun sitio de fácil acceso e coñecido por todos, un botiquín de primeiros auxilios, lanternas, radio a pilas, pilas, tamén algúns alimentos non perecedeiros e auga embotellada en recipientes de plástico.
- Manteña conversacións familiares de forma serea sobre desastres naturais sen contar detalles horripilantes acerca dos mesmos, isto axudará a afrontar este tipo de situacións con máis calma e coñecemento.
- Faga un plan de actuación xunto coa súa familia, é importante que todos sepan como deben actuar, cales son os posibles riscos, como se desconectan a luz, a auga e o gas. Coñeza tamén o teléfono de emerxencias: 112.
- Asegure firmemente os obxectos que poden ocasionar danos ou desprenderse, como cadros, espellos, lámpadas.
- Supervise e, se o considera necesario, reforce a estrutura da súa vivenda: chemineas, aleros, balcóns.
- Manteña o día a vacinación de todos os membros da súa familia.
- Almacene auga en recipientes de plástico e alimentos duradeiros.



DURANTE O TERREMOTO

- * Manteña unha actitude serena e construtiva, está Vd. nunha situación de emerxencia.
- * Se o terremoto non é forte, non hai motivo de preocupación, pasará pronto.
- * Se o terremoto é forte, é primordial que estea calmado e procure que os demais o estean. Pense nas consecuencias de calquera acción que realice.

SE ESTÁ NO INTERIOR DE UN EDIFICIO

- * Resgárdese baixo estruturas que lle protexan de obxectos que podan desprenderse, como baixo una mesa e protexa a súa cabeza. As zonas máis seguras da casa dependerán do tipo de construción, se é sismorresistente ou non, se é antiga, de un ou máis pisos,... En xeral, as zonas máis seguras serán debaixo de mobles sólidos.
- * Nunca saia do edificio se este é un lugar seguro, as saídas e escaleras poden estar conxestionadas.
- * Non use o ascensor, a electricidade pode interrumpirse e quedar atrapado.
- * Mantéñase alonxado de xanelas, espellos, cadros e chemineas.
- * Apague todo fogo, e sobre todo non encenda ningún tipo de chama (misto, chisqueiro, vela, etc.)

SE ESTÁ NUN LOCAL PÚBLICO

- * Manteña a calma e non se mova, sobre todo non intente escapar. Lembre que o maior perigo é o pánico.
- * Se se encontra inmerso na muchedumbre que escapa, manteña os brazos estirados diante do estómago para garantir a respiración e protexer a caixa torácica .

SE ESTÁ NO EXTERIOR DUN EDIFICIO

- * Cúbrase a cabeza.
- * Mantéñase alonxado de edificios, paredes, postes eléctricos e outros obxectos que podan caer. Diríxase a lugares abertos. Non corra polas rúas, provocará pánico.
- * Se se encontra nun vehículo, pare nun lugar máis seguro posible, non saia do mesmo e alónxese de pontes, postes eléctricos e zonas de desprendemento.



DESPOIS DO TERREMOTO

- * Peche todos os subministros (luz, auga, gas) para evitar cortocircuitos e escapes de gas.
 - * Comprobe se hai feridos entre os seus familiares e veciños. Salvo que teña coñecementos, non mova ás persoas seriamente feridas a menos que estean en perigo inminente de sufrir novos danos.
 - * Inspeccione o estado das instalacións de auga, gas e luz. Comunique os desperfectos á compañía que corresponda, non trate Vd. mesmo de solucionar avarías. Precaución coa electricidade se hai danos nas instalacións de gas. Limpe canto antes derrames de medicamentos, pinturas e outros produtos químicos perigosos.
 - * Non encienda mistos, chisqueiros ou artefactos de chama aberta, en previsión de que poda haber escapes de gas.
 - * Non recorra os puntos de interese inmediatamente, en especial as zonas costeiras onde poden ocorrer "Tsunamis" o maremotos.
 - * Non faga uso do teléfono a menos que sexa absolutamente necesario, colapsará as liñas que poden seren necesarias para casos verdadeiramente urxentes.
 - * Se fora necesario entrar en edificios danados, permaneza o menor tempo posible e teña extremo coidado cos obxectos que toca pois poden haber quedado en posición inestable, utilice calzado forte para evitar danarse con obxectos cortantes o punzantes. Precaución cós líquidos potencialmente perigosos.
 - * Cuanto antes, procure dentro das súas posibilidades, manter as rúas despexadas para que podan circular os vehículos de emerxencia. Resposte ás peticións de axuda dos organismos de seguridade e auxilio procurando non obstaculizar as tarefas de aqueles máis cualificados para as mesmas. Curiosear non só dificulta as tarefas, tamén é perigoso.
 - * Esta alerta para posibles sacudidas posteriores denominadas "réplicas". Xeneralmente son de menor magnitude, pero poden causar danos.
- Non trate indebidamente de mover ós feridos con fracturas, a non ser que haxa perigo de incendio, inundación, etc.



XUNTA DE GALICIA

CONSELLERÍA DE PRESIDENCIA,
ADMINISTRACIÓNS PÚBLICAS E XUSTIZA
Dirección Xeral de Protección Civil

Rúa Roma, 25-27 – Polígono de Fontiñas
15781 SANTIAGO DE COMPOSTELA (A Coruña)
Teléfonos: 981 546 497
Telefax: 981 546 486

ANEXO 3.- ESCALA MACROSÍSMICA EUROPEA



Clasificacións utilizadas na ESCALA EUROPEA MACROSÍSMICA

Táboa de vulnerabilidade							
Tipo de estrutura		Clase de Vulnerabilidade					
		A	B	C	D	E	F
Fábrica	Pedra solta ou canto rodado	○					
	Adobe (ladrillos de terra)	○	---				
	Mampostería	---	○				
	Sillería		---	○	---		
	Sen armar, de ladrillos ou bloques	---	○	---			
	Sen armar, con forxados de FA		---	○	---		
	Armada --- confinada			---	○	---	
Formigón armado (FA)	Estrutura sen deseño sismo-resistente (DSR)	---	---	○	---		
	Estrutura con nivel medio de DSR		---	---	○	---	
	Estrutura con nivel alto de DSR			---	---	○	---
	Muros sen DSR		---	○	---		
	Muros con nivel medio de DSR			---	○	---	
	Muros con nivel alto de DSR				---	○	---
Acero	Estruturas de acero			---	---	○	---
Madeira	Estruturas de madeira		---	---	○	---	

○ = Clase de vulnerabilidade probable --- = Rango probable

Os tipos de estruturas de fábrica deben lerse, por exemplo, fábrica de mampostería, mentres que os tipos de estruturas de formigón armado (FA), deben lerse, por exemplo, pórticos de FA ou muros de FA.



Clasificación de danos

Nota: o modo en que un edificio se deforma baixo a carga dun terremoto depende do tipo de edificio. Nunha clasificación xenérica podense distinguir os tipos de edificios de fábrica e os de formigón armado.

Clasificación de danos en edificios de fábrica

Grao 1: Danos despreziables a lixeiros
(ningún dano estrutural, danos non-estruturais lixeiros)

Fisuras en moi poucos muros.
Caída só de pequenos trozos de revestimento.
Caída de pedras soltas das partes altas dos edificios en moi poucos casos.



Grao 2: Danos moderados
(danos estruturais lixeiros, danos non-estruturais moderados)

Gretas en moitos muros.
Caída de trozos bastante grandes de revestimento.
Colapso parcial de chemineas.



Grao 3: Danos de importantes a graves
(danos estruturais moderados, danos non-estruturais graves)

Gretas grandes e xeralizadas na maioría dos muros.
Se soltan tellas do tellado.
Rotura de chemineas pola liña do tellado.



Grao 4: Danos moi graves
(danos estruturais graves, danos non-estruturais moi graves)





Clasificación de danos en edificios de formigón armado

Grao 1: Danos de despreziables a lixeros **(ningún dano estrutural, danos no-estruturais** **ligeros)**

Fisuras no revestimento de pórticos o na base dos muros.
Fisuras en tabiques y particións.



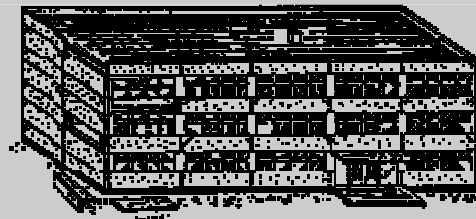
Grao 2: Danos moderados **(danos estruturais lixeiros, danos non-** **estruturais moderados)**

Gretas en vigas e pilares de pórticos e en muros estruturais.
Gretas en tabiques e particións; caída de enlucidos e revestimentos fráxiles. Caída de mortero das xuntas de paneis prefabricados.



Grao 3: Danos de importantes a graves **(danos estruturais moderados, danos non-** **estruturais graves)**

Gretas en pilares e xuntas viga/pilar na base dos pórticos e nas xuntas dos muros acoplados.
Desprendemento de revocos de formigón, pandeo da armadura de reforzo.
Grandes gretas en tabiques e particións; se danan paneis de particións aislados.



Grao 4: Danos moi graves **(danos estruturais graves, danos no-estruturais** **moi graves)**

Grandes gretas en elementos estruturais con danos no formigón por compresión e rotura de armaduras; fallos na trabazón da armadura das vigas; ladeo de pilares.
Colapso de algúns pilares o dunha planta alta.



Grao 5: Destrucción **(danos estruturais moi graves)**

Colapso da planta baixa ou de partes (por exemplo alas) do edificio.





Definicións dos graos de intensidade

Organización da escala:

- a) Efectos nas persoas
- b) Efectos nos obxectos e na natureza (os efectos e fallos no terreo se tratan especialmente noutra sección)
- c) Danos en edificios

Observación preliminar:

Cada grao de intensidade pode incluír tamén os efectos da sacudida dos graos de intensidade menores, aínda que ditos efectos non se mencionen explícitamente.

I - Non sentido

- a) Nno sentido, nin nas condicións máis favorables.
- b) Ningún efecto.
- c) Ningún dano.

II - Apenas sentido

- a) O tremor é sentido só en casos aislados (<1%) de individuos en reposo e en posicións especialmente receptivas dentro de edificios.
- b) Ningún efecto.
- c) Ningún dano.

III – Débil

- a) O terremoto é sentido por algúns dentro de edificios. As persoas en reposo sinten un balanceo e lixeiro tremor.
- b) Os obxectos colgados oscilan levemente.
- c) Ningún dano.

IV - Ampliamente observado

- a) O terremoto é sentido dentro dos edificios por moitos e só por moi poucos no exterior. Se despiertan algunhas persoas. O nivel de vibración non asusta. A vibración é moderada. Os observadores sienten un leve tremor o cimbreo do edificio, da habitación o da cama, da silla, etc.
- b) Golpeteo de vaixelas, cristalerías, xanelas e portas. Os obxectos colgados oscilan. En algúns casos os mobles lixeiros treman visiblemente. En algúns casos chasquidos da carpintería.
- c) Ningún dano.

V – Forte

- a) O terremoto é sentido dentro dos edificios por a maioría e por algúns no exterior. Algunhas persoas se asustan e corren ó exterior. Se despiertan moitas das persoas que durmen. Os observadores sinten unha forte sacudida o bamboleo de todo o edificio, a habitación ou o mobiliario.
- b) Os obxectos colgados oscilan considerablemente. As vaixelas e cristalerías chocan entre sí. Os obxectos pequenos, inestables e/ou mal apoiados poden desprazarse o caer. As portas e xanelas se abren ou pechan de pronto. En algúns casos se rompen cristais das xanelas. Os líquidos oscilan e poden derramarse de recipientes totalmente cheos. Os animais dentro de edificios se poden inquietar.
- c) Danos de grao 1 en algúns edificios de clases de vulnerabilidade A e B.

VI - Levemente danino

- a) Sentido por a maioría dentro dos edificios e por moitos no exterior. Algunhas persoas pierden o equilibrio. Moitos se asustan e corren ó exterior.
- b) Poden caerse pequenos obxectos de estabilidade ordinaria e os mobles se poden desprazar. En algúns casos se poden romper platos e vasos. Se poden asustar os animais domésticos (incluso no exterior).
- c) Se presentan danos de grao 1 en moitos edificios de clases de vulnerabilidade A e B; algúns de clases A e B sofren danos de grao 2; algúns de clase C sofren danos de grao 1.



VII - Danino

- a) A maioría das persoas se asusta e intenta correr fuera dos edificios. Para moitos é difícil manterse de pie, especialmente en prantas superiores.
- b) Se desprazan os mobles e poden volcarse os que sexan inestables. Caída de gran número de obxectos das estanterías. Salpica a auga dos recipientes, depósitos e estanques.
- c) Moitos edificios de clase de vulnerabilidade A sofren danos de grao 3; algúns de grao 4. Moitos edificios de clase de vulnerabilidade B sofren danos de grao 2 ; algúns de grao 3. Algúns edificios de clase de vulnerabilidade C presentan danos de grao 2. Algúns edificios de clase de vulnerabilidade D presentan danos de grao 1.

VIII - Gravemente danino

- a) Para moitas persoas é difícil mantense de pie, incluso fuera dos edificios.
- b) Se poden volcar os muebles. Caen ó suelo obxectos como televisiones, máquinas de escribir, etc. Ocasionalmente as lápidas se poden desplazar, girar o volcar. En suelo moi blando se poden ver ondulacións.
- c) Moitos edificios de clase de vulnerabilidade A sofren danos de grao 4; algúns de grao 5. Moitos edificios de clase de vulnerabilidade B sofren danos de grao 3; algúns de grao 4. Moitos edificios de clase de vulnerabilidade C sofren danos de grao 2; algúns de grao 3. Algúns edificios de clase de vulnerabilidade D presentan danos de grao 2.

IX - Destructor

- a) Pánico xeral. As persoas poden ser lanzadas bruscamente ó suelo.
- b) Moitos monumentos e columnas se caen o xiran. En solo blando se ven ondulacións.
- c) Moitos edificios de clase de vulnerabilidade A presentan danos de grao 5. Moitos edificios de clase de vulnerabilidade B sofren danos de grao 4; algúns de grao 5. Moitos edificios de clase de vulnerabilidade C sofren danos de grao 3; algúns de grao 4. Moitos edificios de clase de vulnerabilidade D sofren danos de grao 2; algúns de grao 3. Algúns edificios de clase de vulnerabilidade E presentan danos de grao 2.

X - Moi destructor

- c) A maioría dos edificios de clase de vulnerabilidade A presentan danos de grao 5. Moitos edificios de clase de vulnerabilidade B sofren danos de grao 5. Moitos edificios de clase de vulnerabilidade C sofren danos de grao 4; algúns de grao 5. Moitos edificios de clase de vulnerabilidade D sofren danos de grao 3; algúns de grao 4. Moitos edificios de clase de vulnerabilidade E sofren danos de grao 2; algúns de grao 3. Algúns edificios de clase de vulnerabilidade F presentan danos de grao 2.

XI - Devastador

- c) A maioría dos edificios de clase B de vulnerabilidade presentan danos de grao 5. A maioría dos edificios de clase de vulnerabilidade C sofren danos de grao 4; moitos de grao 5. Moitos edificios de clase de vulnerabilidade D sofren danos de grao 4; algúns de grao 5. Moitos edificios de clase de vulnerabilidade E sofren danos de grao 3; algúns de grao 4. Moitos edificios de clase de vulnerabilidade F sofren danos de grao 2; algúns de grao 3.

XII - Completamente devastador

- c) Se destrúen todo-os edificios de clases de vulnerabilidade A, B e practicamente todo-os de clase C. Se destrúen maioría dos edificios de clase de vulnerabilidade D, E e F. Os efectos do terremoto alcanzan os efectos máximos concebibles



Definicións de cantidade





XUNTA DE GALICIA

CONSELLERÍA DE PRESIDENCIA,
ADMINISTRACIÓNS PÚBLICAS E XUSTIZA
Dirección Xeral de Protección Civil

Rúa Roma, 25-27 – Polígono de Fontiñas
15781 SANTIAGO DE COMPOSTELA (A Coruña)
Teléfonos: 981 546 497
Telefax: 981 546 486

ANEXO 4.- MAPA DE PERIGOSIDADE SÍSMICA DE GALICIA

